

Rapport moral 2014



Sommaire

Introduction	Page 2
I. Bilan sur une décennie d'engagement auprès des patients	Page 3
Les chiffres clefs	Page 4
II. Focus sur le 19 janvier : célébration de 10 ans d'action et présentation du nouvel engagement	Page 5
1. Réalisation d'un film « un autre regard »	Page 5
2. Réalisation d'une exposition sur les temps forts de la décennie	Page 6
3. Organisation d'un événement avec un débat sur les inégalités d'accès à la santé	
a. Le nouvel engagement de la Fondation Roche et la nouvelle gouvernance	Page 6
b. L'organisation du débat sur les inégalités d'accès à la santé	Page 8
III. Voix des Patients	
Page 9	
1. Voix des Patients au quotidien	Page 9
2. Statistiques	Page 10
3. Voix des Patients : 1 ^{ère} communauté en ligne autour des maladies chroniques	Page 10
a. Enquête de lectorat sur Voix des Patients lancée sur Facebook la première semaine d'avril	Page 10
b. Actions mises en place	Page 13
IV. Communication	Page 14
1. Un nouveau logo	Page 14
2. Un nouveau site internet et une nouvelle rubrique sur l'intranet de Roche	Page 14
a. Un nouveau site internet	Page 14
b. Une nouvelle rubrique sur l'intranet de Roche	Page 15
3. Une communication dans le cadre des 10 ans de la Fondation Roche	Page 15
a. Avant l'événement	Page 15
b. Pendant l'événement	Page 15
c. Après l'événement	Page 15
V. Partenariats	Page 16

Introduction

2014 est une année symbolique pour la Fondation Roche : elle marque 10 ans d'engagement auprès des personnes atteintes de maladies chroniques et de leur entourage. Cet engagement a été célébré avec toutes les parties prenantes au cours d'une cérémonie le 19 janvier 2015 au Palais de la Découverte, et préparée en amont en 2014.

A l'occasion de ce 10^{ème} anniversaire, la Fondation a choisi de se renouveler et de faire évoluer son engagement en choisissant de s'investir dans la lutte contre les inégalités d'accès à la santé.

2014 est également symbolique pour Voix des Patients : le cap des 50 000 fans sur Facebook est acté, lui permettant ainsi de rester la première communauté web autour de la maladie chronique.

I. Bilan sur une décennie d'engagement auprès des patients 2004-2014

En 2004 quand la Fondation Roche a été créée, on parlait peu de maladies chroniques. Roche, à travers sa Fondation a fait figure de pionnier : en effet le premier plan pour l'amélioration de la qualité de vie des personnes atteintes de maladies chroniques, proposé par le ministère de la santé, de la jeunesse, des sports et de la vie associative, date de 2007.

En France, les maladies chroniques touchent 15 millions de personnes atteintes plus ou moins sévèrement soit 20% de la population française (1). Certaines peuvent souffrir de plusieurs maladies chroniques à la fois (2).

Les maladies chroniques par leur poids économique et du fait qu'elles accentuent les vulnérabilités sociales et économiques représentent clairement un des plus grands enjeux de santé publique. L'apport de solutions thérapeutiques a prolongé la vie et a chronicisé des maladies autrefois mortelles. Roche, acteur de santé, s'est interrogé sur les réponses sociales à apporter. C'est dans cet esprit qu'est née en 2004, la Fondation d'Entreprise Roche.

La Fondation d'entreprise s'est donc engagée dans une démarche innovante qui a permis d'identifier les enjeux et les défis posés par le développement des maladies chroniques et de faciliter la mise en œuvre de projets capables d'apporter de nouvelles réponses aux personnes malades. Il était de la Responsabilité Sociale d'Entreprise de Roche de s'engager au-delà de sa mission d'acteur de santé.

Durant cette première décennie, l'action de la Fondation Roche s'est inscrite autour de 3 axes

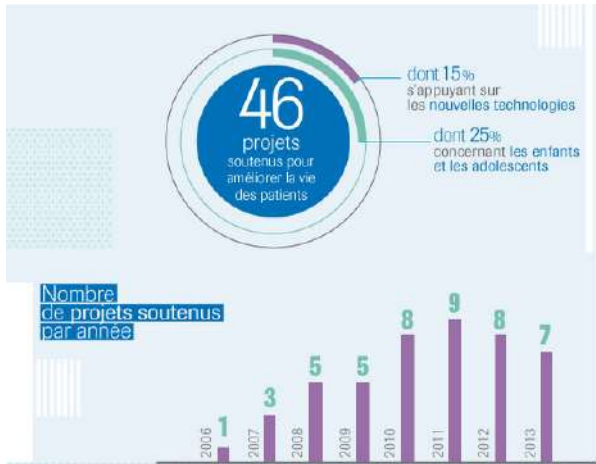
- Agir par le soutien d'initiatives destinées à améliorer le quotidien des personnes atteintes d'une maladie chronique : 8 appels à projets, 46 projets soutenus et 5 bourses de recherches allouées.
- Mobiliser sur les enjeux des maladies chroniques en organisant des rencontres entre les différentes parties prenantes : 11 rencontres dont les Rencontres Annuelles de la Maladie Chroniques qui ont abouti à la publication en 2012 de «7 résolutions pour mieux vivre au quotidien avec une maladie chronique ». Ces résolutions, fruit d'une réflexion commune entre les patients, associations de patients, professionnels de santé et institutionnels proposent 7 grands axes d'action, déclinés en propositions concrètes couvrant ainsi l'ensemble des problèmes rencontrés par les personnes atteintes de maladie chroniques et leur entourage.
- Informer et échanger, grâce à son site Voix des Patients www.voixdespatients.fr, 1^{er} média d'informations participatif pour faciliter l'émergence de réponses sociales, politiques et humaines liées à la prise en charge globale des maladies chroniques.

(1) *Rapport d'information de Jean-Pierre Door, Assemblée Nationale 2009*

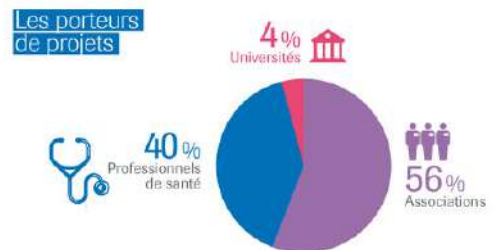
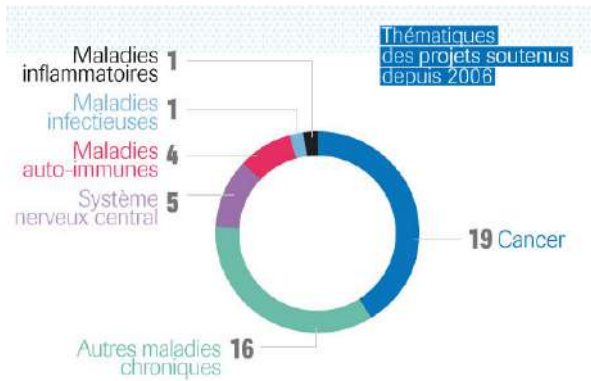
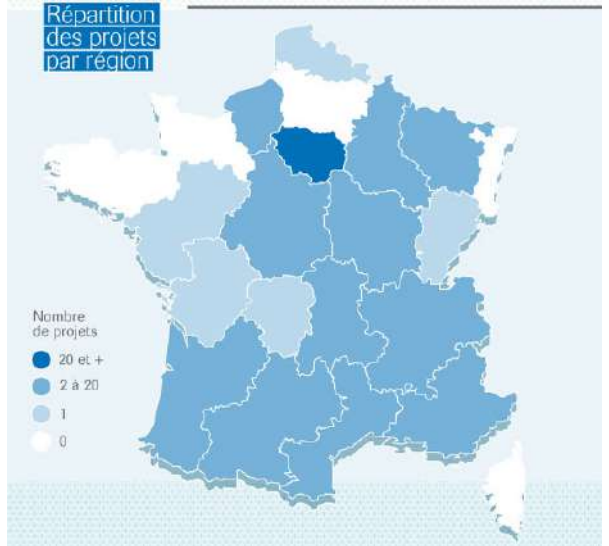
(2) *Plan 2007-2011 pour l'amélioration de la qualité de vie des personnes atteintes de maladies chroniques.*

Les chiffres clés de la Fondation Roche : 10 ans d'action aux côtés des patients

Agir



Depuis 2004 **2,4** millions d'euros alloués



Mobiliser

11 rencontres et débats organisés en France



7 Résolutions concrètes pour aider les patients à mieux vivre avec une maladie chronique



II. Focus sur le 19 janvier : célébration de 10 ans d'action et présentation du nouvel engagement

La Fondation Roche a célébré ses 10 ans le lundi 19 janvier 2015 au Palais de la Découverte. Cette célébration avait pour objectif de marquer la fin d'un cycle et d'emmener l'ensemble des parties prenantes vers un nouvel engagement. Pour cela un film et une exposition ont été réalisés, un débat organisé.

La cérémonie, animée par Laurent Bazin, a débuté avec un discours d'ouverture de Corinne Le Goff, présidente de la Fondation Roche. Cette allocution est suivie de la projection du film « un autre regard » relatant à travers différents témoignages ce que la Fondation Roche a apporté durant sa première décennie d'existence. La cérémonie s'est poursuivie par une interview croisée de Laurence Séguillon, Secrétaire Générale de 2004 à 2014 et Emmanuel Hirsch, Professeur d'éthique médicale à l'université Paris-Sud qui reviennent sur les temps forts et le bilan de la Fondation.

Puis c'est au tour de Laurence Peyraut Bertier, Directrice des Affaires Publiques et de la Communication Roche SAS et membre du Conseil d'Administration de la Fondation de prendre la parole : elle a révélé le nouveau logo et le nouvel engagement de la Fondation Roche puis a invité les membres externes du Conseil d'Administration à débattre autour de ce nouvel engagement. Nicolas Bouzou, Patrice Couzigou, Jean-Jacques Romatet et Christian Saout se sont ainsi exprimés sur l'importance de lutter contre les inégalités d'accès à la santé, et ont pointé ce qui leur semblait être une priorité.

1. Réalisation du film « un autre regard »

« Un autre regard » est conçu sous forme d'interviews croisées parmi les parties prenantes de la Fondation Roche : ce film montre comment la fondation Roche s'est engagée auprès des patients atteints de maladies chroniques, associations de patients, soignants et aidants. Dix ans d'action, de mobilisation mais aussi d'information et d'échanges.

Carla Faria représente les patients. Carla, 20 ans, étudiante, en rémission d'un cancer témoigne.

Elle explique comment l'association Juris Santé, lauréat 2011 de la Fondation Roche, l'a aidée à garder le cap pendant sa maladie. Juris Santé accompagne également aujourd'hui les patients dans leur vie professionnelle à travers le projet « Alé au boulot » récompensée en 2012 par la Fondation Roche.

Laïla Lose, ex coordinatrice (im)Patients Chroniques et Associés, directrice FNAIR, raconte comment en 2007 elle a été surprise de voir que la Fondation Roche œuvrait déjà contre les maladies chroniques et comment le prix octroyé par la Fondation a permis que d'autres partenaires lui fassent confiance.

Brigitte Gabillaud, chargée d'action sociale de l'Union Nationale de l'Aide, des Soins et des Services aux Domiciles et lauréate de la Fondation Roche revient sur le tabou des maladies chroniques. Elle explique comment le dispositif « Achillée » permet à des patients, atteints de cancer et de retour à leur domicile, de se « recentrer » sur eux dès lors qu'ils bénéficient de l'aide d'une auxiliaire de vie de l'UNA qui s'occupe des enfants et aide à tenir la maison. Elle cite un patient « ce dispositif m'a sauvé la vie ».

Professeur Guy Laurent, hématologue à l'Institut Universitaire du Cancer à Toulouse, également lauréat de la Fondation Roche pour son projet AMA-AC (Assistance des Malades en Ambulatoires-Après Cancer), explique comment le cancer impacte un individu en faisant de lui un malade chronique malgré une réponse positive au traitement. Il reconnaît l'apport spécifique de la Fondation Roche : «une Fondation entre la recherche et le soin ».

Jean-Jacques Romatet, alors Directeur Général de l'Assistance Publique des Hôpitaux de Marseille et membre du Conseil d'Administration de la Fondation Roche depuis 2009 dépeint les enjeux de la maladie chronique pour l'hôpital : « l'hôpital a été conçu pour répondre à des besoins ponctuels et la maladie chronique nous oblige à une ré architecture de l'hôpital ».

Jean-Jacques Romatet rappelle l'engagement de la Fondation Roche avec Voix des Patients : « Voix des Patients est une expression en rupture avec les cinquantes années de l'histoire du système de santé qui précède. Affirmer par ce titre que le patient peut s'exprimer et qu'il est à égalité (avec les soignants) c'est un acte que je qualifierais de quasi politique ».

Tous ces témoignages montrent comment la contribution sociétale de la Fondation a fait bouger les lignes. Le film a été projeté le soir de la célébration et figure en home du site de la Fondation Roche.

2. Réalisation d'une exposition sur les temps forts de la Fondation Roche

12 panneaux ont été conçus, réalisés, et exposés le jour de la célébration des 10 ans de la Fondation Roche pour marquer les temps forts de la Fondation depuis sa création en 2004 jusqu'à la publication des « 7 résolutions pour mieux vivre avec une maladie chronique » publiées en 2012. Cette exposition a mis à l'honneur quelques lauréats et les acteurs clefs de la Fondation.

3. Organisation d'un débat pour expliquer le nouvel engagement de la Fondation Roche sur les inégalités d'accès à la santé.

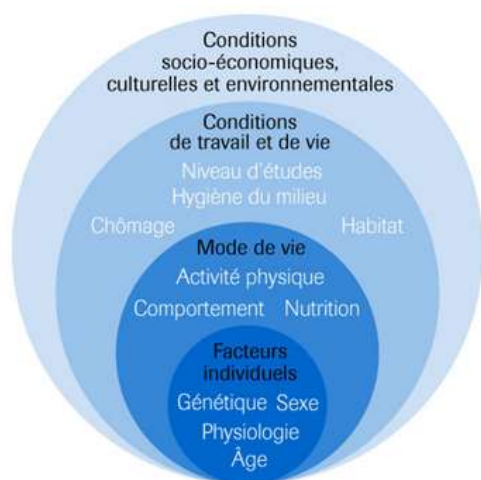
a. Le nouvel engagement de la Fondation Roche et la nouvelle gouvernance

Durant une décennie, la Fondation Roche a apporté sa contribution dans la mobilisation autour des maladies chroniques. Aujourd'hui en 2014 les maladies chroniques sont connues de tous, leurs impacts sur la vie des patients et le défi qu'elles posent également.

Roche a choisi de relever un défi pour les 10 prochaines années.

La santé qui est un droit (3), selon la constitution de l'OMS, ne présente pas une même réalité pour tous.

Les déterminants d'une bonne santé sont nombreux, ils dépendent des conditions socio-économiques, culturelles, environnementales, des conditions de travail et de vie, du mode vie et de facteurs individuels (4).



Force est de constater qu'en France, encore au 21^{ème} siècle, un cadre a une espérance de vie supérieure de 7 ans à celle d'un ouvrier (5).

Aujourd'hui face à la maladie les patients ne sont pas tous égaux, ni dans la prévention, ni dans l'accès aux soins, ni dans l'accompagnement.

C'est pourquoi la Fondation Roche s'engage aujourd'hui à lutter contre les inégalités d'accès à la santé.

Ces inégalités d'accès à la santé sont de trois ordres :

- Territoriales : le risque de cancer est 2 fois plus important dans le Nord-Pas-de-Calais qu'à Paris ou dans le sud de la France (6)
- Economiques : 1 français sur 3 a déjà renoncé à des soins pour des raisons financières (7)
- Sociales : à 35 ans, un cadre a une espérance de vie supérieure de 7 ans à celle d'un ouvrier (5).

L'engagement de la Fondation se concrétisera autour de 3 grandes thématiques : la prévention, l'information et l'accès à l'innovation :

- Prévenir en amont sur les facteurs qui aggravent ou déclenchent les maladies
- Informer et animer le débat public en portant à la connaissance de la société civile par le débat public les inégalités d'accès à la santé

- Faciliter l'accès à l'innovation en permettant à tous les patients de bénéficier de la meilleure prise en charge possible au-delà du médicament.

(3) Constitution de l'OMS en 1946

(4) Insee Première, 1025, inégaux face à la santé. Du constat à l'action. Leclerc A., Kaminski M., Lang T. Editions la Découverte, Paris 2008

(5) Francim – Exploitation : Fnors. Le cancer dans toutes les régions de France. Juin 2005

(6) CSA/Europ Assistance. Baromètre Santé & Société – Europ Assistance/ CSA 2013 : 7^{ème} vague du baromètre du 15 octobre 2013

(7) DRESS. L'état de santé de la population en France. Suivi des objectifs annexés à la loi de santé publique. Rapport 2011

Pour mener à bien sa nouvelle mission, la Fondation Roche s'est dotée d'une nouvelle gouvernance resserrée autour d'un conseil d'administration uniquement. Ce conseil d'administration est composé d'une pluralité de profils alliant expertise scientifique et sciences humaines. Il est le garant et le pilote de l'engagement de la Fondation. Il se réunira entre 1 et 3 fois par an pour définir les projets et les orientations.

La composition du nouveau conseil d'administration de la Fondation a été votée le 20 octobre 2014 et soumise à la préfecture avec la prorogation de la Fondation pour les 3 prochaines années.

La préfecture a validé cette prorogation de la Fondation Roche de 2015 à 2017 inclus, ainsi que la composition du nouveau Conseil d'Administration :

- deux nouveaux membres au 1^{er} collège :
 - Véronique France-Tarif, Directrice des Relations Institutionnelle de Roche et également nouvelle Secrétaire Générale
 - Isabelle Vitali, Directrice Innovation et développement de Partenariats de Roche
- d'un nouveau membre au 2^{ème} collège :
 - Laurence Mendes, Responsable de la relation patient de Roche
- d'un nouveau membre au 3^{ème} collège :
 - Nicolas Bouzou, économiste

b. L'organisation du débat sur les inégalités d'accès à la santé

Organiser ce débat sur les inégalités d'accès à la santé permettait d'expliquer le nouvel engagement de la Fondation Roche et de mobiliser toutes les parties prenantes.

Les membres du Conseil d'Administration externes ont « porté » ce nouvel engagement :

- Nicolas Bouzou, économiste, dirigeant du cabinet de conseil Asterès,
- Patrice Couzigou, professeur de médecine à l'hôpital de Bordeaux,
- Jean-Jacques Romatet, Directeur Général de l'Assistance Publique des Hôpitaux de Marseille,
- Christian Saout, Magistrat, président d'honneur d'AIDES, secrétaire général du Collectif Interassociatif Sur la Santé,
- Jean-Louis Bertou, président-fondateur de l'association France Côlon (absent le 19/01/15 et représenté par Christian Saout)

La modération était assurée par l'animateur de la soirée de célébration, Laurent Bazin, journaliste.

Ce débat avait pour objectif de poser la problématique des inégalités d'accès à la santé et de la nécessité d'agir rapidement afin d'endiguer ce problème qui n'a fait qu'augmenter ces dernières années.

Chaque intervenant a relevé les inégalités les plus criantes et les inégalités contre lesquelles la Fondation pourrait lutter dans les prochaines années.

En effet on constate des inégalités économiques qui paradoxalement ne touchent pas nécessairement les patients atteints de maladies graves, qui sont pris en charge pour les

plus démunis grâce à Couverture Mutuelle Universelle. Par contre on constate aujourd'hui en France une frange de la population ne bénéficiant pas de la CMU qui interrompent leur traitement pour des raisons financières, notamment des retraités.

Il y a également des inégalités territoriales avec la difficulté pour certains de trouver des médecins dans des territoires ruraux ou urbains défavorisés. Le numérus clausus a été relevé mais il s'agit d'optimiser l'offre de soins pour qu'elle profite à tous. Pour cela il convient d'œuvrer pour une bonne coordination des professionnels et pour l'assurance d'une continuité des soins.

Quant aux inégalités sociales, il convient de les réduire et de faire en sorte que les progrès de la médecine profitent à tous, sans distinction, en permettant un égal accès à l'information.

Devant ces constats, des pistes d'amélioration ont été évoquées. Les prochaines années seront décisives pour le système de santé et sa pérennité dans l'esprit de 1944. Il s'agit également de répartir harmonieusement l'offre de soins sur tout le territoire afin que chaque assuré puisse bénéficier de la meilleure prise en charge possible.

III. Voix des patients

1. Voix des Patients au quotidien

Voix des Patients est un dispositif média qui vise à informer, et à faciliter l'émergence du vécu des malades chroniques. Les sujets proposés par Voix des Patients sont une sélection de l'actualité autour de thèmes transversaux de la maladie chronique à travers les rubriques suivantes : les maladies chroniques, le quotidien, la vie sociale, les ressources, les droits et la législation ainsi que quelques chiffres clefs.

Toute personne peut partager, contribuer et enrichir l'information à travers des témoignages, des opinions ou encore réagir sur des sujets d'actualités. Chaque jour sont publiés jusqu'à six articles sur le site dont trois nouveaux.

Un comité éditorial sélectionne et valide les actualités avant publication.

Voix des Patients a une charte éditoriale spécifiant le cadre des contributions avec notamment l'interdiction d'aborder les sujets relatifs aux médicaments de prescription afin d'être conforme à l'article L. 5122-6 du code de la Santé Publique. La charte éditoriale spécifie également la nature des commentaires autorisés, et le mode de modération.

Les articles sont accessibles sur Facebook et Twitter afin de relayer l'information et d'encourager les échanges parmi les communautés de Facebook et de Twitter.

2. Statistiques de Voix des Patients pour l'année 2014

- nombre de pages vues au total sur l'année : 245 184 versus 205 872 en 2013 **soit une augmentation de 19 %**
- nombre d'article postés sur l'année : 552 articles
- nombre de visiteurs uniques en 2014 : 119 386 versus 105 234 en 2013 **soit une augmentation de 13,44%**
- nombre de visites en 2014 : 181 802 versus 145 177 en 2013 **soit une augmentation de 25,22 %**
- 52700 fans sur facebook versus 40327 en 2013 **soit plus de 30% de fans supplémentaires**
- 4000 followers sur Twitter versus 3120 en 2013 **soit 28,2% de followers supplémentaires**

3. Voix des Patients est la première communauté d'échanges autour des maladies chroniques en France

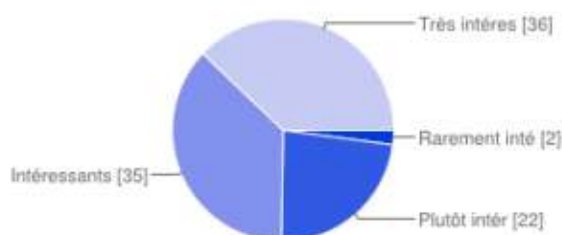
- a. Enquête de lectorat sur Voix des Patients lancée sur Facebook la première semaine d'avril

2014 est une année satisfaisante pour Voix des patients avec le passage symbolique d'un cap : 50 000 fans sur Facebook. Cette année, Voix des Patients a interrogé sa communauté afin de mieux répondre à ses attentes en leur posant six questions :

1. Quel était l'avis des internautes sur la qualité des articles publiés par Voix des Patients ?
2. Quels étaient les sujets les plus appréciés ?
3. Voudraient-ils voir plus de témoignages ?
4. Quels étaient les témoignages qui les intéressaient le plus ?
5. Quels sujets/thèmes voudraient-ils voir traités davantage dans leurs articles ?
6. Quelles étaient les maladies sur lesquelles ils souhaitaient avoir des informations.

100 fans ont répondu à cette enquête

1. Trouvez-vous nos articles :



Rarement intéressants	2	2 %
Plutôt intéressants	22	23 %
Intéressants	35	37 %
Très intéressants	36	38 %

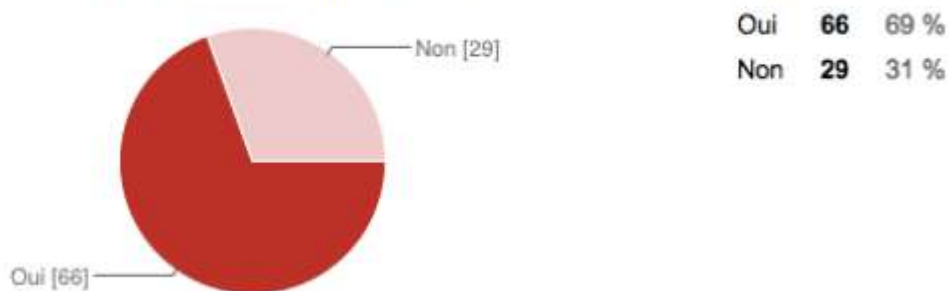
75% trouvent les contenus d'intéressants à très intéressants

2. Quel(s) sujet(s) appréciez-vous le plus ?



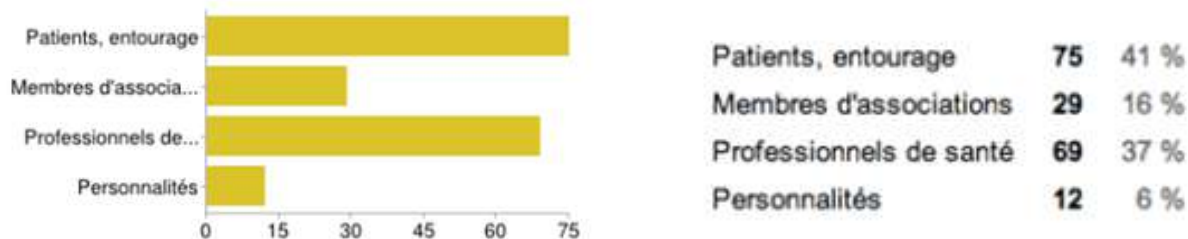
33% souhaitent des infos et des conseils pour mieux vivre avec la maladie
14% sont intéressés à connaître le droit des patients

3. Voulez-vous voir plus de témoignages sur Voix des Patients ?



2 patients sur 3 souhaitent plus de témoignages...

4. Quel(s) témoignage(s) vous intéresse(nt) le plus ?



... essentiellement de patients, d'aidants et de professionnels de santé

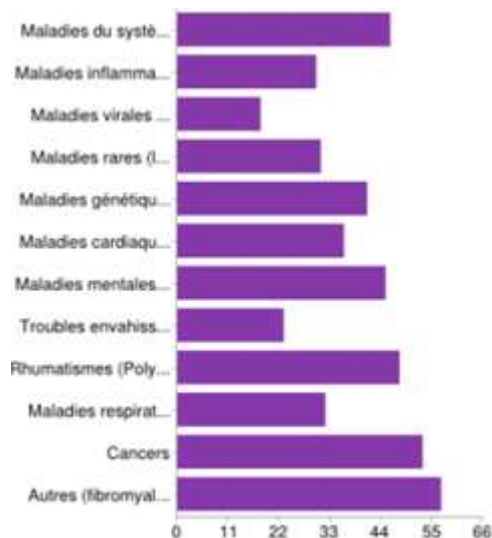
5. Les thèmes à traiter plus régulièrement selon les répondants concernent

- informations et conseils sur la maladie : 24%
- la maladie au quotidien : 13%
- isolement et solitude : 11%
- aides et démarches : 10%



6. Les maladies sur lesquelles la communauté souhaite avoir le plus d'information sont

- le cancer : 12%,
- les rhumatismes inflammatoires chroniques : 10%
- les maladies du système nerveux central + les maladies mentales : 20%



b. Actions mises en place en 2014

Afin de satisfaire les internautes et répondre aux attentes « évoquées » dans les questionnaires de l'enquête, Voix des Patients a

- posté plus de témoignages : plus d'une vingtaine (4 au lieu de 2 par mois)
- poursuivi le storytelling visuel : utilisation de vignettes (voir ci-dessous)
- mis en place de nouveaux formats :
 - o 3 questions à un professionnel de santé le 30/05/2014 : Pr Cadranel, chef du service de Pneumologie à l'hôpital Tenon
 - o 5 idées reçues sur l'épilepsie le 29/05/14
 - o 5 conseils sur les droits des patients le 28/04/14
 - o 2 éditions spéciales :
 - 4/02/14 journée mondiale du cancer
 - 8/03/14 journée mondiale de la femme

Exemples de vignettes



Les chiffres clés en 2014

Voix des Patients
Face aux maladies chroniques,
la vie a son mot à dire.



52 700 fans



4 000 followers

+ de 500 articles publiés en 2014

IV. Communication

1. Un nouveau logo

Ce logo a été conçu par l'agence qui accompagne la Fondation : Havas Paris. Une évolution pour un style élégant, plus épuré dans des tons plus sobres que le précédent afin d'identifier la Fondation comme étant la Fondation d'entreprise Roche. L'univers graphique utilisé se rapproche davantage de Roche avec comme couleur dominante le bleu.

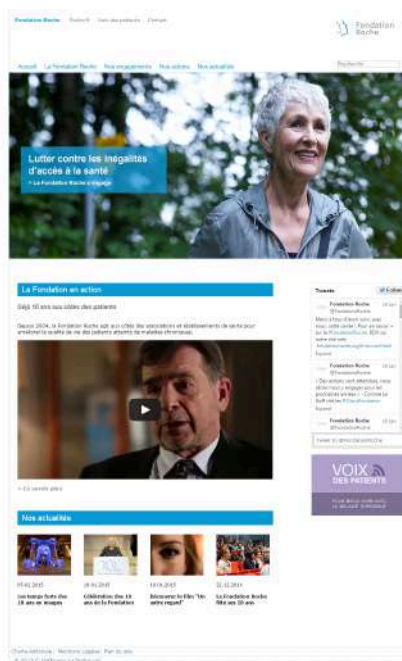
2. Un nouveau site internet et une nouvelle rubrique sur l'intranet de Roche

a. Un nouveau site internet

A l'occasion de la célébration des 10 ans de la Fondation Roche, le site de la Fondation a été entièrement refondu afin de

- s'adapter à son nouvel engagement
- valoriser les projets et les actions
- être « responsive design » (consultable facilement d'un smartphone ou d'une tablette)
- intégrer les réseaux sociaux
- raconter l'histoire de la Fondation Roche depuis 10 ans
- faciliter le référencement naturel grâce à une nouvelle arborescence.

Un travail d'écriture a été engagé pour expliquer le nouvel engagement de la Fondation Roche et deux infographies ont été conçues. La première est un bilan de la Fondation Roche sur les 10 premières années. La seconde, après avoir posé la santé comme étant un droit et quels en sont les déterminants, explique que le nouvel engagement de la Fondation Roche est de lutter contre les inégalités d'accès à la santé (territoriales, économiques et sociales) en actionnant 3 leviers (prévention, information, accès à l'innovation)



Ce site a été révélé et mis en ligne le soir du 19 janvier 2015 pendant la cérémonie de célébration des 10 ans.

b. Une nouvelle rubrique sur Intranet

La rubrique intranet existante a été également modifiée afin de communiquer auprès de tous les collaborateurs Roche, en rappelant le bilan des 10 années écoulées et en présentant le nouvel engagement. Dans le corps du texte se trouvent des liens actifs renvoyant sur le site de la Fondation et les contacts.

Shanghai: 21:33 | Basel: 15:33 | Paris: 15:33 | South San Francisco: 09:33 | Bienvenue Dr. Paule (MVA-Boulogne-B) | Actions du site

myRoche | Global Organisation | Locations | Products | Tools and Services | Access Direct outils | Search globally | Recherche

MyRoche l'intranet

Plan du site | Intranet Roche | A propos de Roche | Fondation

Niort | Dernière mise à jour: 26/01/2015

A propos de Roche

- Le groupe Roche
- Médicaments Roche
- Projets d'entreprise
- Autorités de santé

Fondation

- Associations de patients
- Partenariats Scientifiques
- Organisation Pharma France
- Actualités
- Carière et développement
- Déplacements et événements
- Espaces collaboratifs
- Engagements RSE
- Outils et procédures
- Travailler chez Roche

Fondation Roche

A l'occasion de son dixième anniversaire, la Fondation Roche choisit de s'engager désormais dans la lutte contre les inégalités d'accès à la santé

En 2004, Roche a créé la Fondation Roche avec pour mission d'améliorer la qualité de vie des personnes atteintes par la maladie chronique et de leur entourage, faisant figure de pionnier, le plan Maladies Chroniques n'étant publié qu'en 2007.

En 10 ans, de 2004 à 2014 la Fondation Roche :

- a soutenu 46 projets et 5 bourses de recherche allant 2,4 millions d'euros
- a organisé 11 rencontres et publié les « 7 résolutions pour mieux vivre avec une maladie chronique »
- a contribué à informer les patients en lançant Voix des Patients site d'échanges et d'informations à destination des personnes atteintes de maladie chronique et de leur entourage pour libérer la parole et rompre l'isolement. Voix des Patients est la première communauté autour de la maladie chronique avec plus de 50 000 fans sur Facebook et 4000 followers sur Twitter.

Découvrez le film réalisé dans le cadre de la célébration des 10 ans de la Fondation Roche sur le site de la Fondation Roche.

Parce que la maladie renforce les inégalités, la Fondation Roche va désormais lutter contre les inégalités d'accès à la santé :

- inégalité Territoriale : le risque de cancer est 2 fois plus important dans le Nord-Pas-de-Calais qu'à Paris ou dans le sud de la France
- inégalité Economique : 1 français sur 2 a déjà renoncé à des soins pour des raisons financières
- inégalité Sociales : à 35 ans, un cadre a une espérance de vie supérieure de 7 ans à celle d'un ouvrier

Pour mettre en action ce nouvel engagement responsable de la Fondation Roche, un nouveau conseil d'administration a été nommé.

Pour en savoir plus, rendez-vous sur le site de la Fondation Roche.

Vous avez trouvé ces informations utiles? Moyenne:

3. Une communication dans le cadre des 10 ans de la Fondation

La communication de la célébration des 10 ans de la Fondation Roche s'est articulée autour du 19 janvier 2015 comme suit : avant, pendant, après, quelles que soient les cibles.

a. Avant l'événement

Préparation d'un plan de communication de l'événement avec notamment l'utilisation des réseaux sociaux : réactivation du compte Twitter de la Fondation.

Envoi d'un communiqué de presse aux journalistes le jour J

b. Pendant l'événement

Place à la communication digitale avec la mise en place d'un « live tweet » afin de viraliser la célébration des 10 ans de la Fondation Roche.

Sur Twitter : 413 messages, 98 utilisateurs, 158 519 comptes touchés, et 1 163 218 impressions

c. Après l'événement

Une édition spéciale dans Voix des Patients

Envoi d'une lettre mail à tous les collaborateurs Roche signée de la présidente de la Fondation les informant du nouvel engagement, du nouveau logo et site, de la rubrique intranet.

V. Partenariats

En 2014 il n'y a pas eu d'appel à projets, la Fondation ayant choisi de se donner un temps de réflexion pour faire évoluer son engagement après 10 ans d'actions destinées aux patients atteints de maladies chroniques.

L'année a également été consacrée à la préparation de la célébration des 10 ans de la Fondation, quia demandé un important travail en amont de la soirée.

Malgré cela, la Fondation Roche a apporté deux soutiens en 2014 :

Le premier avec Juris Santé : dans le cadre du colloque Cancer et Travail du 5 juin 2014 à Lyon, un stand Voix des Patients accueillait les participants du colloque.

Le deuxième avec la Fédération pour l'Enseignement des Malades à Domicile et à l'Hôpital (FEMDH) à l'occasion de leur colloque se tenant du 2 au 4 octobre à la Grande Motte.

VI. Les instances de gouvernance

1. Composition du Conseil Scientifique (2014)

Mme Catherine Deschamps, Docteur en anthropologie sociale, chercheur associé au Laboratoire d'Anthropologie Sociale Ecole des Hautes Etudes en Sciences Sociales – Paris

Mme Marcela Gargiulo, Psychologue clinicienne, docteur en psychologie, institut de myologie, hôpital de la Salpêtrière

Mme Laurence Hartmann, économiste, maître de conférence au Centre National des Arts et Métiers

Mme Catherine Le Grand Sébille, Socio-anthropologue à la faculté de médecine de Lille

Me Benjamin Pitcho, Avocat, Maître de conférences à l'université Paris 8

2. Composition du conseil d'administration (2014)

Mme Corinne Le Goff, Président de Roche

Mr Jean-Louis Bertou, Président-Fondateur de l'Association France Côlon

Mme Sylvie Caccia, Directeur Juridique et Secrétaire Général de Roche

Mme Hélène Cardin, Journaliste

M. Frédéric Chassagnol, Directeur des Initiatives Stratégiques de Roche

Pr Patrice Couzigou, Hépatogastro-entérologue-Hôpital de Bordeaux

Mme Martine Draullette, Directrice Administrative et Financière de Roche

M. Hervé Henaff, Directeur des Affaires Publiques et du Prix chez Roche

Mme Laurence Peyraut Bertier, Directrice des Affaires Publiques et de la Communication de Roche

M. Jean-Jacques Romatet, Directeur de l'Assistance Publique des Hôpitaux de Marseille

M. Christian Saout, Magistrat, Président d'honneur d'AIDES

Mme Laurence Séguillon, Secrétaire Générale de la Fondation Roche et Responsable de la Responsabilité Sociale d'Entreprise chez Roche

Fondation Roche

30, cours de l'Île Seguin
92650 Boulogne-Billancourt cedex

Tel : + 33 (0)1 47 61 40 00

Tel : + 33 (0)1 47 61 70 00

www.fondationroche.org



Visitez le site

www.voixdespatients.fr

